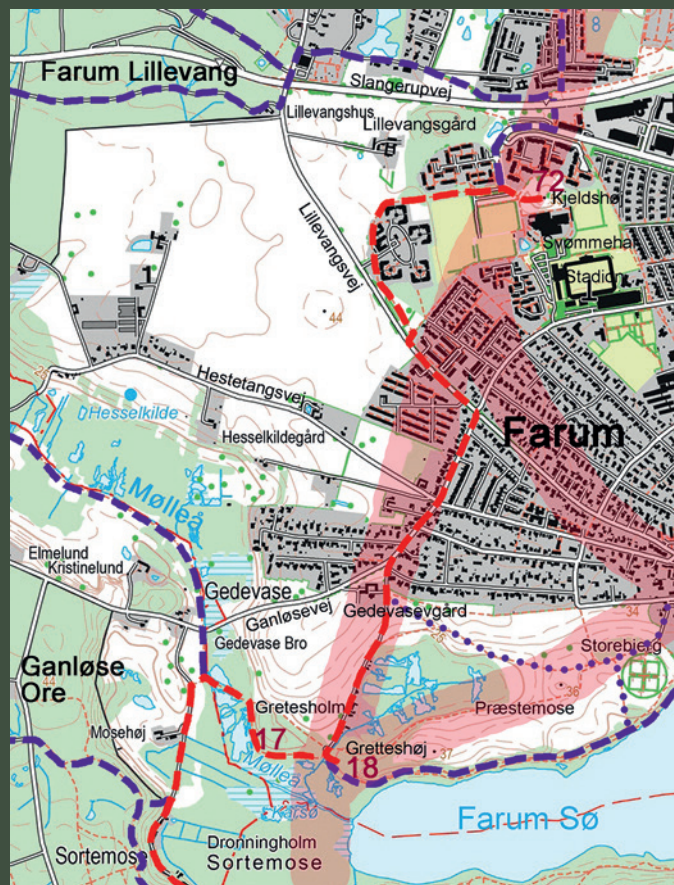


SYD



NORD

Oldtidsstien på vandskellet ved Ryethøj

Grafisk tilrettelægning: Cathrine Lucie tlf. 2636 0256

Signaturforklaring

- - - - - Oldtidsstien cykelegnet
- · · · · Oldtidsstien trampesti
- - - - - Andre cykelstier
- · · · · Andre trampestier
- Oldtidsvejstrøg
- × Synlige høje og storstensgrave
- 14, 15, ...72 Informationspæle

Infopælens skilt

Ring 99 400 589

Normal samtaletakst

oldtidsstier.dk

Nr. 71

Oldtidsstifonden

Kort er bearbejdet af Troels Brandt.

*Fotografier: Niels Bødker Thomsen
Forsidebillede: Ryethøj*

1. udgave 2016. Folderen er udarbejdet af **Fonden til fremme af oldtidssti** i Nordøstsjælland www.oldtidsstier.dk

Oldtidsstifonden



Ring 99 400 589
oldtidsstier.dk
Nr. 71

Tidstavle for området ved Vandskelsvejen i Furesø Kommune

- fra jægerstenalder til i dag

Periode	Furesø-historie
Jægerstenalder 13000-4000 f. Kr.	Jægere på sommerbesøg. Fund fra søer og tørvegrave.
Bondestenalder 4000-1700 f. Kr. <ul style="list-style-type: none">• 4000• 3500• 3200• 2500	De første bønder kommer til egnen, og de første vejstrøg opstår. Dysser opføres ved vejstrøgene. Jættestuen Gretteshøj opføres. Bebyggelser langs Vandskelsvejen.
Bronzealder 1700-500 f. Kr. <ul style="list-style-type: none">• 1400	Bebyggelser langs Vandskelsvejen. Lundsbakkegraven og Ryethøj.
Jernalder og vikingetid 500 f. Kr.-1050 e. Kr. <ul style="list-style-type: none">• 200-400 e. Kr.• 1000 e. Kr.	Bebyggelse langs Vandskelsvejen. Vejstrøgene er i brug. Aristokrati og rige grave med import fra romerriget. Alugodgraven. Trækirker i Kirke Værløse og måske ved Farum kirke.
Middelalder 1050-1536 e. Kr.	Vejstrøgene ændres. Vandskelsvejen mister sin betydning. Hovedtrafikken går nu over Fiskebækken.
Nyere tid 1536- i dag <ul style="list-style-type: none">• 1900	Efter reformationen får kongen størstedelen af Furesøegnen, og egnens befolkning bliver kongens bønder. Jernbane og broer samt motorvej over Fiskebækken.

Velkommen til Oldtidsstien på vandskellet ved Ryethøj

Langs stien fra Eningshøj ved Søndersø over Ryethøj til Kjeldshøj ved Farum Svømmehal er placeret 8 nummererede informations-pæle, som markerer fortidsminder af særlig interesse (se kort). Hvis du vil vide mere om, hvad du ser, når du står ved en pæl, kan du ringe til telefonnummeret på pælen efterfulgt af pælens nummer eller læse på hjemmesiden www.oldtidsstier.dk.

Oldtidsstien er på kortet markeret med rød stiplede farve og følger eksisterende veje/stier. Turen er 7½ km og er cykelegnet. Det oprindelige oldtidsstrøg er markeret med en bred lyserød skygge.

Vandskelsvejen fra Lejre/Roskilde-området til Nordkysten og Helsingør

Da vore forfædre i bondestenalderen fra år 4000 f. Kr. bosatte sig for at dyrke jorden, blev der behov for at færdes i faste ruter mellem bopladserne. I oldtiden fulgte vejstrøgene som hovedregel vandskellene, fordi transport var lettest dér, hvor terrænet var tørrest.

Det vigtigste vandskel i Nordsjælland gik fra Lejre ved Roskilde vest om Farum Sø til Nordkysten og Helsingør. Det oldtidsstrøg, der fulgte dette vandskel benævnes Vandskelsvejen. Nogle steder har vandskellet dog bugtet sig så meget, at Vandskelsvejen har skudt genvej ved hjælp af vadesteder ved Hove, Gammelvad ved Måløv, Sortemosen ved vestenden af Farum Sø og Hesselrød.

Langs Vandskelsvejen byggede vore forfædre storstensgrave og gravhøje til slægtens døde og for at markere territorium og magt.

Da Vandskelsvejen har et næsten lineært forløb, ligger mange bopladser og gravhøje også på linje.

Oldtidsstien på vandskellet ved Ryethøj

Oldtidsstien på vandskellet ved Ryethøj er en del af Vandskelsvejen fra Lejre/Roskilde-området til Nordkysten og Helsingør. Langs Oldtidsstien har der ligget et stort antal bopladser med rige fund, der fortæller om magt og fornemme beboere. Områdets betydning kommer også til udtryk gennem det imponerende antal storstensgrave og gravhøje (oprindelig 20 styk) fra Eningshøj til Kjeldshøj. De fleste er overpløjet, men 9 af gravhøjene er dog bevaret/genopbygget. Et meget håndgribeligt spor af den livlige trafik på Oldtidsstien er 12 dybe hulveje, der går gennem Præsteskoven ned til Sortemosen, hvor trafikken er fortsat vest om Farum Sø.

Stendysser, gravhøje og hulveje fra oldtiden

For mere end 5000 år siden byggede man inden for en periode på kun 300 år 40.000 storstensgrave i landet! Langdysserne med små rektangulære gravkamre er ældst – efterfulgt af runddysserne og jættestuerne. I bronzealderen kom de mere kuplede høje til. I gravkamrene finder man typisk skeletrester, lerkar og sløbne flintredskaber. Typisk har dysserne været dækket af en af jordhøj, og randsten har stået tæt omkring højen, men mange af stenene er gennem tiden fjernet og hugget til byggematerialer.



Ryethøj ved vandskellet

9 historier langs Oldtidsstien

20. Eningshøj

Eningshøj ligger højt i terrænet med udsigt over Præstesø og Søndersø. I højen fandt arkæologerne en stenkiste, en såkaldt hellekiste. I kisten fandtes skeletrester fra voksne og børn begravet i sen stenalder og tidlig bronzealder. Nogle tænder viser, at børnene var mellem fire og fem år. Eningshøj er en genopbygget gravhøj. Det er den sydligste af ni gravhøje, der i oldtiden lå som en nord-sydgående høj række hen over Værløse Vest området langs Vandskelsvejen.

Yderligere oplysninger kan læses på Furesø Kommunes tavle, som står ved krydset med de to stier, der afgrænser området ved Eningshøj.



Bæltespænde fundet i Lundsbakkegraven

70. Lundsbakkegraven

Graven er fra ældre bronzealder. En højtstående mand blev begravet her i en egekiste omkring år 1400 f. Kr. Gravhøjen er i dag væk, men indgik i en høj række langs den nord-sydgående Vandskelsvej.

Graven blev fundet ved et tilfælde og udgravet i 1953. Blandt de udgravede genstande var blandt andet et bæltespænde, en barberkniv, et bronzesværd, en stor ravperle og to kobberknapper udformet som øksehoveder med dobbelt æg. Ravperlen og de to ens knapper stammer med stor sandsynlighed fra det græske område og fortæller om lange handelsforbindelser langs Vandskelsvejen og den såkaldte Ravvej mod syd. Graven fortæller også, at der på Furesøegn i bronzealderen boede rige og fornemme folk.

71. Ryethøj og oldtidsbebyggelse ved Værløse Vest

Ryethøj er en gravhøj fra bronzealderen med en pragtfuld beliggenhed og udsigt. Højen er ikke udgravet. Den antages at være bygget omkring år 1400 f. Kr. Gravrovare har forsøgt at grave ned gennem højens top, men tilsyneladende er det ikke lykkedes at



Dobbeltøkser fundet i Lundsbakkegraven

komme ned til gravkammeret. Højen er den eneste bevarede af en række høje ved Ryget Skovby. Prøv at gå op på den.

Rækken af oldtidshøje fra stenalder og bronzealder langs den nord-sydgående Vandskelsvej ind over Værløse Vest området viser, at der i oldtiden har været en bebyggelse på stedet. Dette blev bekræftet af de omfattende arkæologiske udgravninger, der blev udført i området før opførelsen af den moderne bebyggelse Ryget Skovby. Ved undersøgelserne blev der fundet mange spor af huse eller gårdanlæg fra bronze- og jernalder samt fra vikingetid og tidlig middelalder. To af oldtidshøjene er genopbygget. De ligger øst for Ryethøjvej. Den nordligste – ud for Bøgehaven 1-15 – er stor og giver en god udsigt over Værløse Vest området. Navnet Værløse stammer fra romersk jernalder og var sikkert navnet på bebyggelsen. Gravfund fra området fortæller om magt og fornemme beboere i området. Et af de bedste fund er et 15 cm højt og intakt østromersk glas fundet i en mandsgrav fra sidste del af romersk jernalder.



Østromersk glas

14. Vejstrøg og vandskel

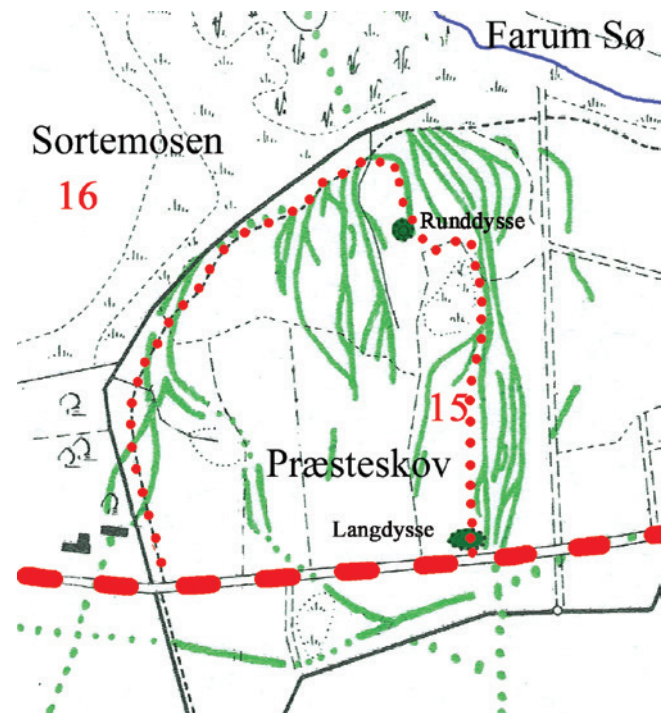
Høj rækken og bopladserne i Ryget Skovby ligger ved et af oldtidens vigtige vejstrøg, som går fra Lejre mod nord flankeret af en lang række høje. Vejstrøget ligger, hvor der er tørrest, langs vandskellet mellem Mølleå- og Værebrosystemerne. Regn, der falder øst for vandskellet, løber til Øresund, og regn vest for vandskellet løber til Roskilde Fjord.

15. Hulveje og dysser i Præsteskov

Her i Præsteskov passerer oldtidsvejstrøget fra Ryethøj ned mod vestenden af søen, hvor Sortemosen begynder. Øverst markeres det af en stor langdysse med to gravkamre, hvoraf det ene er nogenlunde bevaret. Prøv at gå op på den.

Fra langdysen ned til Sortemosen er der tolv dybe hulveje, der næsten rammer samme punkt neden for en ødelagt runddysse.

Runddysen markerer overgangsstedet for oldtidsvejen over mosen. Det er et af de tydeligste hulvejsystemer i Danmark. Når en hulvej blev for dyb, lavede vore forfædre blot en ny vej ved siden af med lidt større krumning. Før anlægget af mølledæmningen ved Fiskebæk i 1370 var vandstanden i Farum Sø så lav, at oldtidsvejen gik gennem det, der nu er Sortemosen/vestenden af Farum Sø. Herfra gik vejen over Dronningholm og Mølleåen til Gretteshøj på nordsiden. Følg trampestien fra langdysen ned til mosen for at opleve hulvejene.



Hulveje i Præsteskov: Grønne linjer

16. Sortemosen (ikke infopæl)

Sortemosen er utilgængelig og vild natur. Her forekommer en stor variation af naturtyper spændende fra kær med tørveviol, engblomme og maj-gøgeurt (betinget af grundvand) til tørvemose med spagnum, tuekæruld, mosebølle og hedelyng (betinget af regnvand). Furesø Kommune har ansvaret for bevaring af tørveviol. Der er også den sjældne sommerfugl violetrandet ildfugl. Nattergal og stor flagspætte både ses og høres.

17. Naturen omkring Grethesholm

Området langs Mølleåen vest for Farum Sø er præget af tørvegrave fra 2. verdenskrig. Stierne er næsten i niveau med vandspejlet. Vegetationen er en tæt og kraftig rørsump med dunhammer, star og pil. Om sommeren står luften stille, og det dufter stærkt af rørsump med engkabeleje, åkande og gul iris.

Ved broen over Mølleåen findes på begge sider åse af grus formet af istidens floder. Åsen Grethesholm ligger nordøst for åen. Her finder vi ud mod Sortemosens tørvegrave de sidste rester af bøgetræer, som i det gamle landbrug hele tiden blev skåret ned til brug for brændsel. De hedder stævningsbøge.

Omkring Gretteshøj findes de gamle og smukke Farumbøge. De har deres navn, fordi bestøvningen foregår "internt" i bevoksningen uden indblanding af pollen fra fremmede bøgetræer fx hollandske, som har været brugt i danske skove.

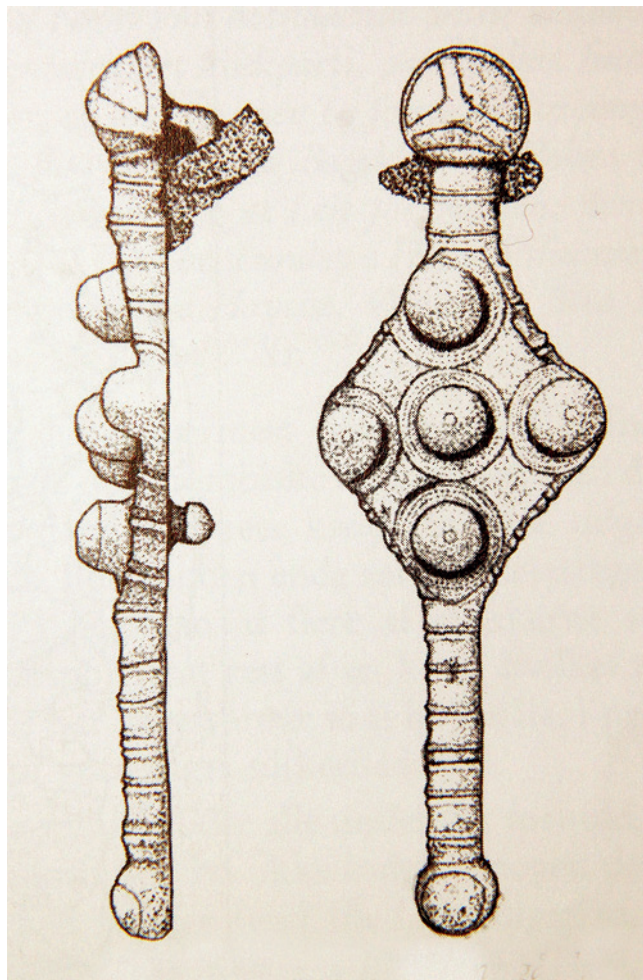
18. Jættestuen Gretteshøj og Kong Volmersvej

Jættestuen har et gravkammer med ti bæresten og tre store dæksten som tag. En kort gang ind til gravkammeret består af to par bæresten med dæksten. Jættestuen har oprindelig været dækket af en rund jordhøj omgivet af randsten. Jættestuen fungerede som fælles gravsted for de beboere, hvis beboere havde opført jættestuen. Jættestuen er den ene af de to kendte jættestuer på egnen. Gretteshøj markerer oldtidsvejens overgang over Mølleåen.

Kong Volmersvej er en del af det gamle oldtidsvejsstrøg. Vejen passerer gennem slugten mellem Gretteshøj og Grethesholm. Til



Jættestuen Gretteshøj



Fibula fundet ved Lillevangsgård

vejen er knyttet sagn om Valdemar Atterdag, hans vilde natlige jagt, og om Valdemar, der rider over en bro med sin hær. Sidst i 1800-tallet mente man at have fundet pæle fra denne bro i åen ud for Gretteshøj. Navnene Gretteshøj, Grethesholm og ude i mosen Dronningholm refererer til Valdemars datter, Margrethe I.

Vest for vejen danner Gedevassegårds marker et stort næs, hvor der i 1999 ved en prøveudgravning blev fundet rester af et anlæg, som synes at have været en samlingsplads i tidlig bondestenalder (3200-3400 f. Kr.). Pladsen har haft tilknytning til oldtidsvejen og Gretteshøj. Tidligere lå der flere gravhøje langs vejen.

72. Kjeldshøj og oldtidsbebyggelse under Akacieparken

Kjeldshøj ligger lige nord for Farum Svømmehal. Kjeldshøj er en kunstig høj af jord fra de omliggende byggerier, hvor der oprindeligt

lå en gravhøj, Kjeldshøj. Fra højen kan man i dag over plejehjemmet Lillevang få et indtryk af den oprindelige flade moræneslette, som Mølleåens tunneldal har skåret sig igennem. I Farum Lillevang og på sletten blev der i bronzealderen bygget en række gravhøje, som nu er væk (overpløjet). Det antages, at højene har haft forbindelse med oldtidsgårdanlæg ved Lillevangsgård og Hjortefarmen.

Da man fandt resterne af et bronzealderhus under det der i dag er Akacieparken lige øst for Lillevangsgård, var det det første på egnen og samtidig et enestående fund i Nordsjælland. Ved samme lejlighed blev der fundet spor af jernalderhuse fra perioden før år 0. I en affaldsgrube fra jernalderen blev der fundet en meget sjælden ca. 7 cm lang fibula eller bøjlenål af bronze. Den fungerede som sikkerhedsnål og holdt sammen på den dragt, oldtidsfolket brugte.



Hulveje i Præsteskov